

FRÅN OTRYGGA PARKERINGSGARAGE TILL LEVANDE MOBILITETSHUS

En guide till inbjudande och trygga
mobilitetshus som stödjer hållbara resvanor,
bidrar till gemenskap och berikar grannskapet

Resultatet av ett projekt med stöd av Vinnova
December 2024





Projektgrupp

Malin Gibrand, Trivector
Katarina Borg, RISE
Stefan Molnar, RISE
Petra Lindeqvist, Nyréns Arkitektkontor
Sofi Unnersjö, Nyréns Arkitektkontor
Maja Ivarsson, Nyréns Arkitektkontor
Sofia Ivarsson, Noga projects
Johan Kerttu, Trivector
Emma Lund, Trivector
Julia Nyberg, Trivector

Projektpartners

Catalina Sandru, Rikshem
Helena Kihlanki, Rikshem
Hanna Helsing, Familjebostäder
Elin Sundqvist, Familjebostäder

Referensgrupp

Anna Lindén, Miljöförvaltningen, Stockholms stad
Jens Svensson, Trafikkontoret, Stockholms stad
Monika Marcus, Exploateringskontoret, Stockholms stad
Petra Karlsson, Svenska Bostäder
Teresa Ugglå, Uppsala kommun
Nina Gustafsson Hassaine, Uppsala kommun

Illustrationer och fotografier

Nyréns Arkitektkontor där inget annat anges

Finansiering

Vinnova, utlysningen Människocentrerad mobilitet

Kontakt

Katarina Borg, katarina.borg@ri.se
Malin Gibrand, malin.gibrand@trivector.se
Sofi Unnersjö, sofi.unnersjo@nyrens.se



Trivector



Research
Institutes
of Sweden

Nyréns Arkitektkontor



FAMILJEBOSTÄDER

rikshem

VINNOVA

Innehållsförteckning

	Inledning	4
	Från otrygga parkeringsgarage till levande mobilitetshus	5
	Vanliga utmaningar i dagens parkeringsanläggningar	6
Arbetsätt och metodik	Kartläggning av förutsättningar	7
	Området	8
	Parkeringsanläggningen.....	8
	Boende och användare	9
	Val av mobilitetslösningar	10
	Att välja lösning	11
	Hur mycket bilparkering som ska vara kvar	12
	Olika typer av mobilitetslösningar	12
	Funktioner i synergi med mobilitetslösningar	13
	Flexibelt och anpassningsbart inför framtiden	13
Rekommendationer och gestaltungsprinciper	Mobilitetshuset i grannskapet.....	14
	Entré och förplats som annonserar mobilitetshuset	15
	Skyltar och belysning som välkomnar besökare	15
	Verksamheter som aktiverar bottenvåningen.....	16
	Fönster som möjliggör insyn och utblick.....	16
	Bostäder som levandegör gatan.....	17
	Läget styr innehåll och användning	17
	Anläggningar som bjuder in grannskapet	18
	Gemensamma funktioner som ökar närvaron	18
	Mobilitetshusets utformning	19
	Platser som inbjuder till vardagskontakt	20
	Belysning som bidrar till trygghet och platsidentitet	20
	Disposition som gör det lätt att hitta	21
	Lokaler som möjliggör flexibilitet och mångsidighet	21
	Skala, material och detaljer som talar till människan	22
	Detaljer som signalerar omsorg	22
	Mobilitetshusets organisation och förvaltning	23
	Tillträde och tillhörighet som stödjer användning	24
	Utrustning som möjliggör säker förvaring	24
	Förvaltning som markerar platsens värde.....	25
	Teknik som ökar säkerheten	25
	Bemannning som ökar trygghet och tillgänglighet	26
Bilaga	Inventeringsguide	27

INLEDNING

Syftet med denna guide är att inspirera och stödja fastighetsägare och bostadsbolag att bygga om otrygga och överdimensionerade parkeringsanläggningar till inbjudande och trygga mobilitetshus som erbjuder hållbara resmöjligheter och samtidigt bidrar till gemenskap bland de boende och skapar ett rikare och mer levande grannskap.

Guiden har tagits fram av Trivector, RISE och Nyréns Arkitektkontor med stöd av Vinnova. Guidens rekommendationer bygger på en kombination av kunskap från fallstudier, praktisk erfarenhet och tidigare forskning.



Från otrygga parkeringsgarage till levande mobilitetshus

Bakgrund

I Sverige finns uppskattningsvis ca 4000 parkeringsanläggningar, de flesta från 1960- och 70-talet. Idag är de slitna, många uppfattas otrygga och en del är förknippade med kriminalitet, ibland så allvarlig att de boende undviker att använda dem. Dessutom är många anläggningar överdimensionerade och har låg beläggningsgrad. De är byggda enbart för bil och saknar alternativ för hållbart resande, som bilpooler, lådcyklar, leveranstjänster och säker barnvagns- och cykelparkering. Många fastighetsägare och bostadsbolag frågar sig om de ska investera i upprustning – eller rentav riva sina parkeringsanläggningar, som varken kan möta dagens behov av hållbara mobilitetslösningar eller uppfylla rimliga förväntningar på en inbjudande och trygg boendemiljö.

Denna guide

Denna guide slår ett slag för ombyggnad! Genom att bygga om parkeringsgarage till mobilitetshus, kan de boende få tillgång till billigare och mer hållbara transporter, samtidigt som material och resurser återbrukas – och boendemiljön får ett rejält lyft.

Guiden bygger bland annat vidare på slutsatser från studien Rikare grannskap¹ som visar hur nya mobilitetslösningar kan frigöra ytor för bostadsbyggande och stadsutveckling i bildominerade bostadsområden. I studien identifieras dagens uttjänta parkeringsanläggningar som en möjlig nyckel i en sådan omställning.

Guiden har tagits fram av Trivector, Nyréns Arkitektkontor och forskningsinstitutet RISE, med stöd av Vinnova. Guidens rekommendationer bygger på en kombination av kunskap från fallstudier, praktisk erfarenhet och tidigare forskning, bland annat beteendevetenskapliga studier och mobilitetsforskning. Projektets metod och resultat beskrivs även i en fylligare rapport, som kan laddas ned via respektive organisations hemsida.

Mål och nyckelbegrepp

Målet med guiden är att bidra till mobilitetshus som:

- *Stödjer hållbara resvanor* – med ett attraktivt och tillgängligt utbud av mobilitetslösningar som möter de boendes behov och kan ersätta egen bil.
- *Är inbjudande och trygga* – där olika användargrupper känner sig välkomna och inspireras till att pröva nya mobilitetslösningar.
- *Bidrar till gemenskap* – där grannar möts och interagerar och där boende känner samhörighet, stolthet och anknytning.
- *Berikar grannskapet* och skapar ett tryggare, mer varierat och levande stadsrum med fler inbjudande mötesplatser.

Målgrupp och användning

Guiden har utformats för att användas vid ombyggnad av parkeringsanläggningar, men kan också fungera som stöd när nya mobilitetshus ska planeras och uppföras. Målgrupp för guiden är fastighetsägare, bostadsbolag, kommuner, parkeringsbolag, arkitekter, mobilitetskonsulter och byggaktörer.

Guiden innehåller två delar:

- Arbetssätt och metodik för kartläggning av platsens förutsättningar och för val av mobilitetslösningar.
- Rekommendationer och gestaltningsprinciper som berör hur anläggningen möter grannskapet, hur den disponeras och utformas samt hur den organiseras och förvaltas.

I guiden behandlas inte affärsmodeller, avtalslösningar och finansieringslösningar för genomförande, drift och förvaltning av gemensamma mobilitetshus och delade mobilitetslösningar.

¹Nyréns Arkitektkontor, Trivector Traffic, RISE (2022), Rikare grannskap Mobilitetslösningar som minskar bilanvändning och frigör ytor för fler bostäder, mer grönska och bättre boendemiljö i bildominerade bostadsområden.

Vanliga utmaningar i dagens parkeringsanläggningar

Slutet mot omgivningen

Många parkeringsanläggningar har långa fasader utan fönster mot gatan. Entréer och garageportar är anonyma och svårhittade med bristfällig belysning, primärt utformade för besökare i bil. Högt placerade gallerförsedda gluggar släpper in luft i anläggningen, men skapar ingen kontakt mellan in- och utsida. Anläggningarna uppfattas som otrygga baksidor, inbjuder inte till användning och bidrar inte till ett levande grannskap.

Obehöriga tar sig in

Trots tekniska system för att reglera tillträde är det vanligt att obehöriga lyckas ta sig in och att det blir problem med oönskat häng, nedskräpning och skadegörelse. Vissa parkeringsanläggningar är återkommande drabbade av stöld och bilbränder och har blivit tillhåll för häleri, droghandel och annan kriminalitet som avskräcker boende och påverkar trivsel och trygghet i området.

Storskaligt och ödsligt

Många parkeringsanläggningar är rationellt utformade utan omsorg om den mänskliga upplevelsen. De är storskaliga och ödsliga, svåra att överblicka och svåra att orientera sig i. De har ofta dålig belysning, grova och smutsiga ytskikt och ett rått inomhusklimat. Prångiga gångar, smala trappor och fönsterlösa utrymmen med brist på flyktvägar skapar otrygga miljöer där det är lätt att känna sig utsatt.

Brist på mötesplatser

Dagens parkeringsanläggningar saknar generellt vistelseytor och har inte planerats för att stimulera till möten eller skapa förutsättningar för interaktion och gemenskap mellan boende. Så som anläggningarna är utformade kan det snarast upplevas hotfullt eller otryggt att höra någon annan och riskera att mötas i en trång trappa eller slutet cykelförråd. Det ensidiga användandet, med primärt boendeparkering och privat

långtidsparkering begränsar flödet av människor som befinner sig i eller som passerar genom anläggningen. Detta förstärks om anläggningen ligger avsides och är utformat med återvändskorridorer.

Slitet och smutsigt

Många parkeringsanläggningar är slitna och har ett stort underhållsbehov. Utan regelbunden tillsyn, bra rutiner för städning, system för felanmälan och snabba åtgärder, sjangserar anläggningen snabbt vilket ökar risken för stöld och skadegörelse. Med bilen kommer också grus, avgaser, skitighet och skräp från emballage och transporter som kan bidra till att anläggningen känns vanskött och otrygg. Problembilden kan förstärkas av övergivna eller avställda fordon, vilket tyder på eftersatt i reglering och rensning.

Otrygghet och skadegörelse

I många äldre parkeringsanläggningar är den upplevda tryggheten en utmaning. Den har flera och skiftande förklaringsfaktorer, men speglar ofta en sammantagen bild av slutna rum och storskaliga anläggningar, nergångna med eftersatt skötsel, upplevelse av enslighet till följd av överkapacitet, avsides lokalisering och brist på mänsklig närvaro med få besökare. I flera anläggningar finns även uttalade problem med oönskat häng, skadegörelse, stöld, droganvändning och droghandel vilket ytterligare förstärker otryggheten.

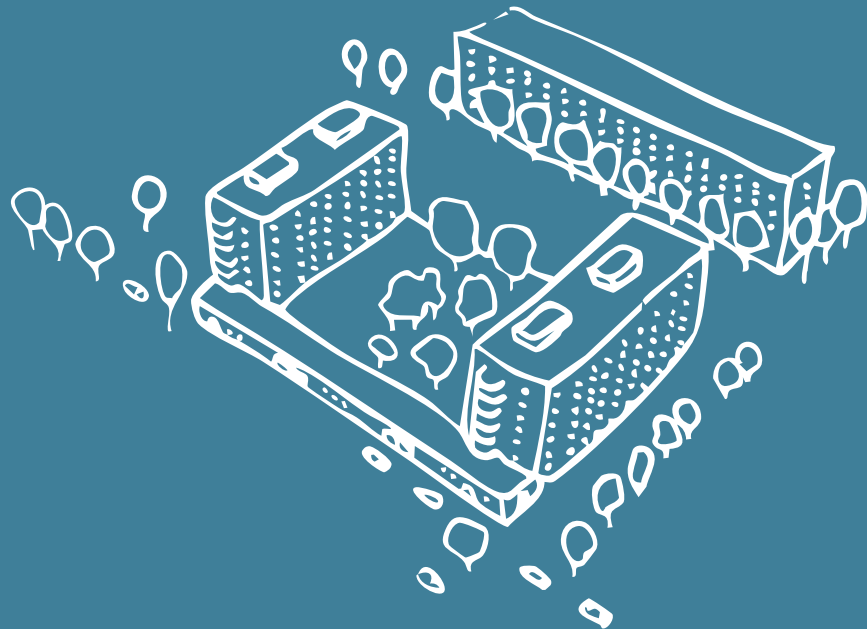
Överdimensionerat och subventionerat

Planeringen har länge utgått ifrån den privatägda bilen som norm, vilket bidragit till ett överdimensionerat parkeringsutbud i många områden. Detta ger begränsade förutsättningar och marknadsvillkor för att tillhandahålla andra mobilitetstjänster, eftersom det stora parkeringsutbudet minskar betalningsviljan för mobilitet, samtidigt som anläggningarna är utformade och ofta lokaliserade för ett begränsat upptagningsområde.

KARTLÄGGNING AV FÖRUTSÄTTNINGAR

Inför en omvandling av en parkeringsanläggning till ett mobilitetshus är det viktigt att kartlägga områdets lokala förutsättningar, anläggningens funktioner och tekniska skick samt de boendes behov och vanor. Genom att samla in data och göra platsbesök och intervjuer skapas en bild av platsens utmaningar och möjligheter.

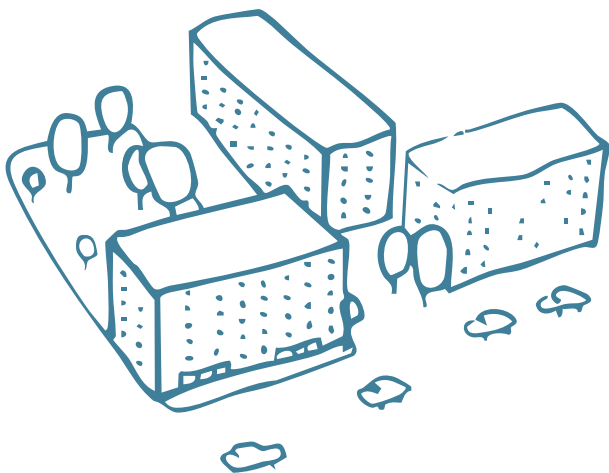
I detta avsnitt ges en kortfattad beskrivning av vilka aspekter som kan behöva kartläggas. För en mer utförlig metodik hänvisas till bilaga: Inventeringsguide.



Området

Här kartläggs de omgivande förutsättningarna, inklusive tillgång till kollektivtrafik, gång- och cykelvägar, samt möjligheter för alternativa mobilitetslösningar. Fokus ligger på att förstå parkeringsutbudet, närhet till viktiga målpunkter och planerade förändringar i området.

- Hur ser dagens parkeringsutbud och parkeringssituation ut i området? Hur fungerar parkeringen på gata och allmän plats? Är den reglerad? Finns parkeringsinventering?
- Vilka förutsättningar finns i närområdet vad gäller närhet till kollektivtrafik, förutsättningar för gång och cykel samt närhet till viktiga målpunkter som service, skolor, fritidsaktiviteter och arbetsplatser?
- Hur ser utbudet av mobilitetstjänster ut och vilka förutsättningar finns för alternativa och delade mobilitetslösningar?
- Var ligger anläggningen placerad i området? Är det centralt eller perifert, och vilka typer av rörelser och flöden passerar anläggningen? Finns det flera parkeringsanläggningar i området?
- Vilka planer finns för området på kort och lång sikt? Finns det planerade bostäder eller andra förändringar som kan påverka möjligheterna för mobilitetslösningar?



Parkeringsanläggningen

Genom att samla in data, göra platsbesök och intervju med förvaltaren kan en god bild skapas av parkeringsanläggningen, med fokus på dess tekniska skick, utformning och användning. Genom intervjuer med förvaltare och platsanalyser identifieras aspekter som påverkar trygghet, trivsel och funktionalitet – avgörande faktorer för en hållbar omvandling.

Insamling av data

Insamling av teknisk information om: anläggningstyp, storlek/antal p-platser, byggnadsår, användning/beläggingsgrad, parkeringsavgifter och reglering, parkeringstal, funktioner, teknik, trygghetssystem, tekniskt skick och ombyggnadsmöjligheter.

Platsbesök

- Hur anläggningen är utformad? inuti och utomhus och hur den fungerar (fasader, entréer, fönster, överblick, utblick, insyn, disposition, rumslighet, skala, belysning)
- Hur upplevs anläggningen? (trygghet/otrygghet, inbjudande, trivsel, välbefinnande, förutsättningar för gemenskap)

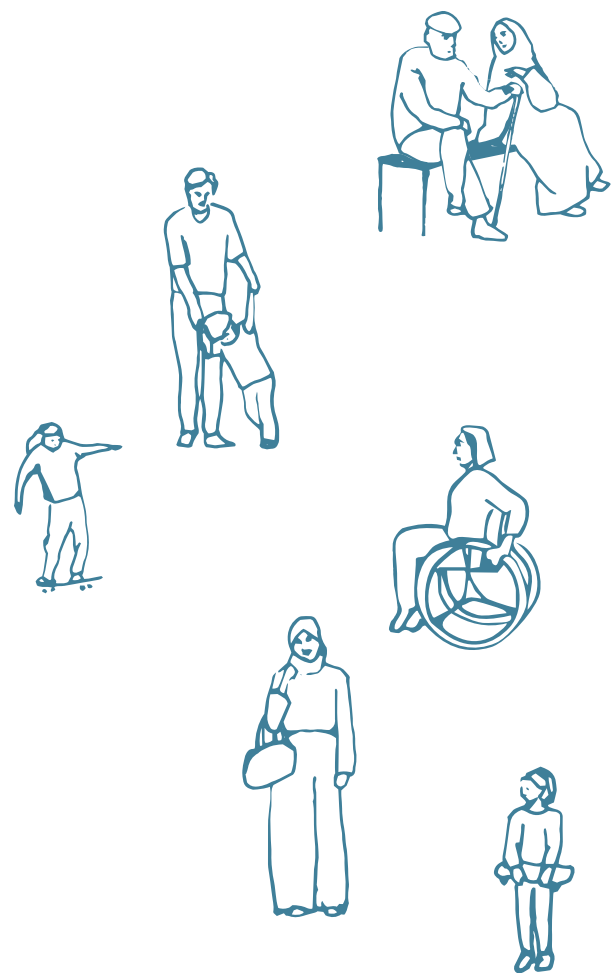
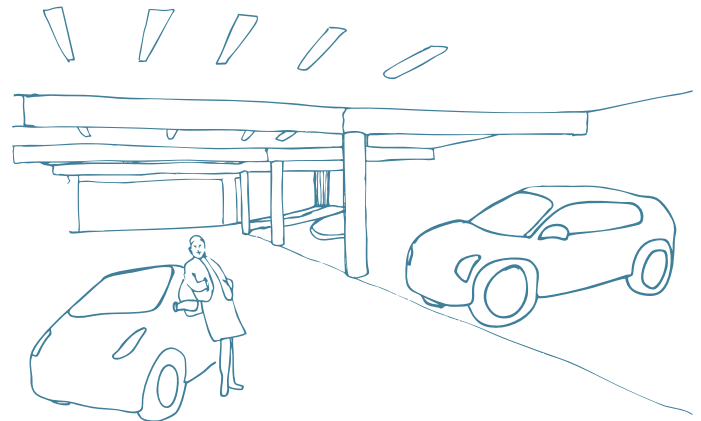
Intervju med förvaltare

- Hur fungerar och disponeras utrymmena i anläggningen? Hur används den? Hur rör man sig?
- Hur fungerar förvaltningen av anläggningen inklusive städning, tillsyn och närvaro av personal, system för felanmälan.
- Hur fungerar lås, säkerhetssystem och öppettider?
- Finns det problem kopplade till anläggningen idag?

Boende och användare

För att mobilitetshuset ska bli relevant och användbart undersöks de boendes resvanor, mobilitetsbehov och trygghetskänsla. Här ingår även en analys av deras erfarenhet av mobilitetstjänster och vilka behov som finns för att skapa trygghet och tillgänglighet i den nya lösningen.

- Hur ser de boendes behov av, och förutsättningar för mobilitet ut i området? Reser de långt eller kort? Reser de ensamma eller tillsammans med familjemedlemmar? Vad är det primära syftet §med resan?
- Hur är de boendes tillgång till bil, cykel och kollektivtrafikkort? Med vilka färdmedel reser de? Finns andra transportmedel de har tillgång till eller använder sig av?
- Hur ser de boendes erfarenhet ut av mobilitetstjänster, vilka har de testat på, vilka är de intresserade av? Hur ser de boendes tillgång till mobiltelefon och kunskap om appar och teknik ut? Bör lösningarna kunna bokas och användas av personer utan bank-ID?
- Hur ser de boendes ekonomiska förutsättningar ut, betalningsvilja och betalningsmöjligheter?
- Vems mobilitet behöver underlättas? Boende i ett hus, kvarteret eller hela grannskapet? Vem är den primära målgruppen för det nya mobilitetshuset? Hur ser deras önskemål ut?
- Finns det mötesplatser och lösningar på platsen som uppskattas idag? Kan de utvecklas eller skalas upp?
- Vad skapar trygghet och/eller otrygghet på platsen idag? Vad kan bidra till att platsen känns trygg och levande? Hur underlättar vi för sådana lösningar och funktioner?
- Vilka boendekäter och trygghetsmätningar har gjorts? Behöver underlaget kompletteras eller ska man genomföra dialog eller samskapandeprocess?



VAL AV MOBILITETSLÖSNINGAR

Valet av mobilitetslösningar är en central del i planeringen av mobilitetshus som främjar hållbara resvanor och trygghet i grannskapet. Genom att utgå från en noggrann kartläggning av områdets, anläggningens och användarnas förutsättningar kan rätt funktioner och mobilitetstjänster väljas för att möta olika behov. I detta kapitel beskrivs hur en väl avvägd mix av mobilitetslösningar, service- och transporttjänster och andra funktioner både kan stödja hållbara resvanor och användarvänlighet. Flexibilitet i design och lösningar betonas för att mobilitetshuset även ska kunna möta framtidens föränderliga behov och tekniska utveckling.



Att välja lösning

Val av mobilitetslösning grundas på kartläggningen av områdets, parkeringsanläggningens och användarnas förutsättningar för och behov av hållbar mobilitet:

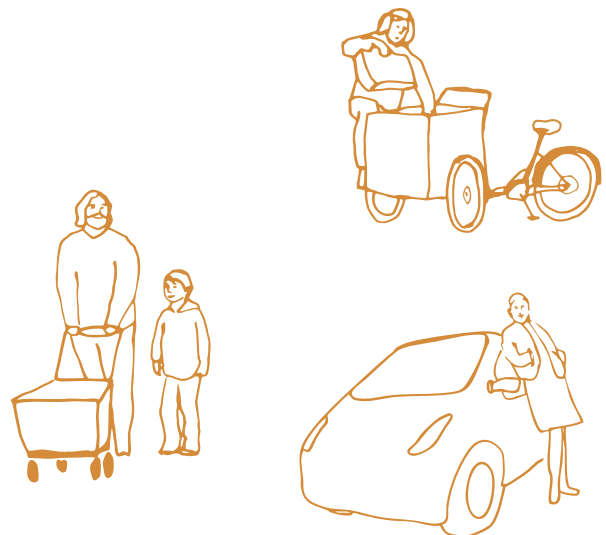
- *Området* – vilka mobilitetstjänster och mobilitetsåtgärder finns idag och vad saknas? Tänk på att både bygga vidare på områdets styrkor och komplettera identifierade behov. Handlar både om att hitta alternativ till resor med privat bil och minska behovet av att resa.
- *Parkeringsanläggningen och dess läge i området* – vilka fastigheter, boende och verksamheter omfattas av anläggningens upptagningsområde och kan tänkas använda och besöka ett framtida mobilitetshus? Hur många parkeringsplatser omfattar den idag och hur många platser kan tas bort vid en omvandling.
- *Målgrupp* – Vilka målgrupper ska nås och hur attraheras dom att använda mobilitetshuset? Tänk på att behoven kan se olika ut, både inom området och inom ett hushåll. Därför behövs ofta en bred mix av mobilitetstjänster för att möta olika behov.

Mobilitetshusets läge påverkar anläggningens användning och vilka mobilitetstjänster som är möjliga och lämpliga. Mobilitetstjänster som används ofta behöver ligga nära användarna, medan mobilitetstjänster som används mer sällan kan ligga något längre bort. En tumregel är dock att mobilitetstjänster aldrig bör ligga längre bort än bilparkeringen. Om mobilitetshuset ligger mer perifert i området på längre gångavstånd från bostadsentréer, så bör val av mobilitetstjänster riktas mot tjänster som används mer sällan eller funktioner som är mer transportintensiva. Dessa lägen är vanligtvis även mer lämpade för bilparkering. Mobilitetshus i mer perifera lägen kan behöva kompletteras med mer bostadsnära mobilitetstjänster, exempelvis genom mobilitetsytor eller mobilitetshubbar med bättre tillgänglighet. För mindre mobilitetshus som ligger centralt i bostadsområdet kan ett bredare utbud av mobilitetstjänster erbjudas. I dessa anläggningar bör behovet av bilparkering särskilt övervägas och om möjligt minimeras.

Att utgå från områdets förutsättningar och förstå boendes behov och förutsättningar kan leda till att skapa bättre anpassade åtgärder som också används och uppskattas av de boende. Att identifiera målgruppen kan underlätta för att introducera mer anpassade lösningar. Att anpassa för "alla" leder lätt till att vissa grupper exkluderas. Att förstå boendes behov och förutsättningar leder till bättre anpassade åtgärder som också används och uppskattas av de boende. Förståelse för förutsättningar och vem som behöver ökad mobilitet kan fås genom boendekät och dialoger med boende.

Att hitta lösningar som redan tillämpas på platsen och som stärker communitykänslan kan vara ett sätt att anpassa lösningarna och skapa ägandeskap kring dem. Ägandeskap och stolthet hos de boende över mobilitetstjänsterna kan öka användningen och minska sabotage.

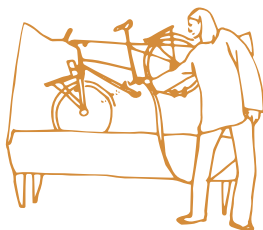
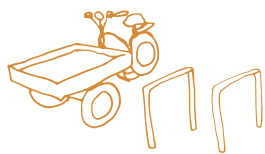
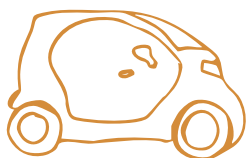
Betalningsvilja, tillgång till mobil och bank-ID och tidigare erfarenheter av mobilitetstjänster kan påverka benägenheten att prova nya mobilitetstjänster. Low-tech-lösningar kan därför vara ett viktigt komplement, inte minst i socioekonomiskt utsatta områden, exempelvis genom privat delning, utlåning/bokning av lastvagnar, karror eller utlåning av vanliga cyklar som inte kräver en smartphone.



Hur mycket bilparkering som ska vara kvar

En avgörande fråga att utreda är hur mycket bilparkering som ska vara kvar när parkeringsgaraget omvandlas till mobilitetshus. I projektet Rikare grannskap identifierades möjligheten att reducera antalet parkeringsplatser med 20 % eller mer i flera bildominerade bostadsområden från 50-70-talet. Frågor som behöver utredas och analyseras är: Finns det ett överskott av parkering i området, kan parkering flyttas till andra anläggningar eller hur kan efterfrågan på parkering minskas genom att erbjuda mobilitetstjänster, öka samnyttjandet av parkering (införa tillståndsparkering), reglering och prissättning av parkering?

En annan fråga att utreda är anläggningens lämplighet för bilparkering eller om den endast bör erbjuda ytor för mobilitetslösningar och andra funktioner? Är det en större anläggning med stort antal parkeringsplatser kan det vara svårt att ersätta samtliga platser, samtidigt som anläggningen kan bli för storskalig för att enbart rymma mobilitetstjänster och andra funktioner. Då kan det vara mest resurseffektivt att skapa ett mobilitetshus som både huserar parkeringsplatser och mobilitetslösningar, men överväg först vilken alternativ användning som finns för dagens bilparkering.



Olika typer av mobilitetslösningar

Vid val av mobilitetslösning bör både mobilitetstjänster som skapar förutsättningar för hållbara resvanor och transport- och servicetjänster som minskar resandet vägas in. Därutöver behövs fysiska mobilitetsytor där tjänster eller privata transportmedel kan parkeras eller förvaras. För att erbjuda lösningar för fler användargrupper är det bra att blanda digitala lösningar med low-tech-lösningar som generellt sett inte driver kostnader i samma utsträckning.

Exempel på mobilitetslösningar:

- Bilpool med varierat utbud av bilar i olika prisklasser
- Hyrbil
- Nyckelskåp för överlämning av nycklar vid privat delning boende emellan.
- Cykelpool med varierat utbud av cyklar; el-cyklar, barncyklar, lådcyklar och cykelkärror
- Elsparkcyklar
- Cykelboxar för säker cykelförvaring
- Cykelparkering för privata cyklar, inkl. laddinfrastruktur. Utrustat med möjlighet för ramlås och anpassat för olika typer av cyklar
- Bilparkering för privata bilar, inkl. laddinfrastruktur
- Vagnar för transport av matvaror
- Realtidstavlor/display med kollektivtrafikens avgångstider
- Cykeltvätt
- Tryckluft/cykelpump
- Cykelverkstad eller plats för cykelservice

Exempel på service- och transporttjänster:

- Leveransskåp/leveransboxar
- Återbruksrum eller tjänst för bortforsling av återbruksvaror och grovsopor
- Miljörum/källsortering
- Arbetsplatser/jobbhubb

Funktioner i synergi med mobilitetslösningar

Det finns fördelar med att lokalisera andra verksamheter och servicefunktioner i eller i direkt anslutning till mobilitetsanläggningen. Dels för att skapa ett större flöde av människor genom anläggningen, vilket har en trygghets- och säkerhetsskapande effekt. Dels för att besökare ska kunna kombinera resor och olika ärenden i större utsträckning. Det handlar både om att smidigt kunna göra ärenden "på vägen" men också för att uppmärksamma mobilitetslösningarna för potentiella nya användare. Vi har en större benägenhet att testa nya lösningar när vi ser någon vi känner använda en tjänst.

Exempel på flödesskapande funktioner är: låssmeder, skomakare, cykelverkstad, gym, föreningslokaler, icke offentliga fikarum och omklädningsrum för områdets lokalvårdare, förvaltare etc., fritidsbibliotek, snickeri/verkstad. Det kan finnas skäl att subventionera hyran om det är svårt att skapa goda förutsättningar för livskraftiga verksamheter, då verksamheter i sig kan stärka tryggheten och minska risken för kostsamma stölder och skadegörelse och samtidigt attrahera nya användare till anläggningen.

Mobilitetsanläggningens, utformning och omgivning samt anslutande gång- och cykelnät påverkar benägenheten att resa hållbart. Skönhet och grönska stimulerar promenader och cykling, medan motortrafik och buller motverkar. Genom sänkta hastigheter och trafikdämpande åtgärder längs anslutande gatunät kan hållbara resvanor främjas samtidigt som upplevd trygghet, trafiksäkerhet och vistelsevärden stärks.

Flexibelt och anpassningsbart inför framtiden

Utvecklingen av mobilitetstjänster sker relativt snabbt, nya tjänster introduceras på marknaden samtidigt som andra fasas ut. Det kan vara svårt att förutspå vilka tjänster och tekniska lösningar som kommer vara aktuella om 5 till 10 år samtidigt som anläggningens livslängd är betydligt längre än så. Det tar samtidigt tid att förändra livsstilar och sätta nya vanor.

Det finns en viss målkonflikt mellan att erbjuda ett visst överutbud, så att användaren alltid känner sig trygg i att det finns en god tillgänglighet och att användaren snabbt ska hitta en ledig plats, exempelvis för sin cykel. Samtidigt som en allt för stor överkapacitet kan ha negativ inverkan på användning och trygghet. En välbesökt anläggning och välanvända tjänster tar vi ofta som kvitto på att tjänsten är bra och trygg. Det kan därför vara klokt att reglera tillgängliga platser och tjänster utifrån behov, och där ytor som inte används kan stängas ner när efterfrågan är lägre och successivt öppnas upp i samband med att efterfrågan ökar.

MOBILITETSHUSET I GRANNSKAPET

Många av dagens parkeringsanläggningar är slutna mot omgivningen med långa sammanhängande fasader utan fönster eller kontakt mellan in- och utsida. Entréer och garageportar är anonyma, ibland svårhittade, och belysningen bristfällig. Detta gör att anläggningarna upplevs otrygga och otrivsamma såväl av de boende som av dem som passerar.

Genom att öppna upp fasaden mot gatan, med fönster, entréer och verksamheter, kan mobilitetshusen bli mer inbjudande och bidra till ett tryggare och mer levande grannskap.





Skyltar som med symboler eller på olika språk och med enkelt typsnitt tydligt beskriver vägen och innehållet

Ta gärna tillvara soliga och vindskyddade platser som har förutsättningar att bli omtyckta och inbjudande för vistelse

Det är viktigt att platsen framför entrén blir tillräckligt rymlig

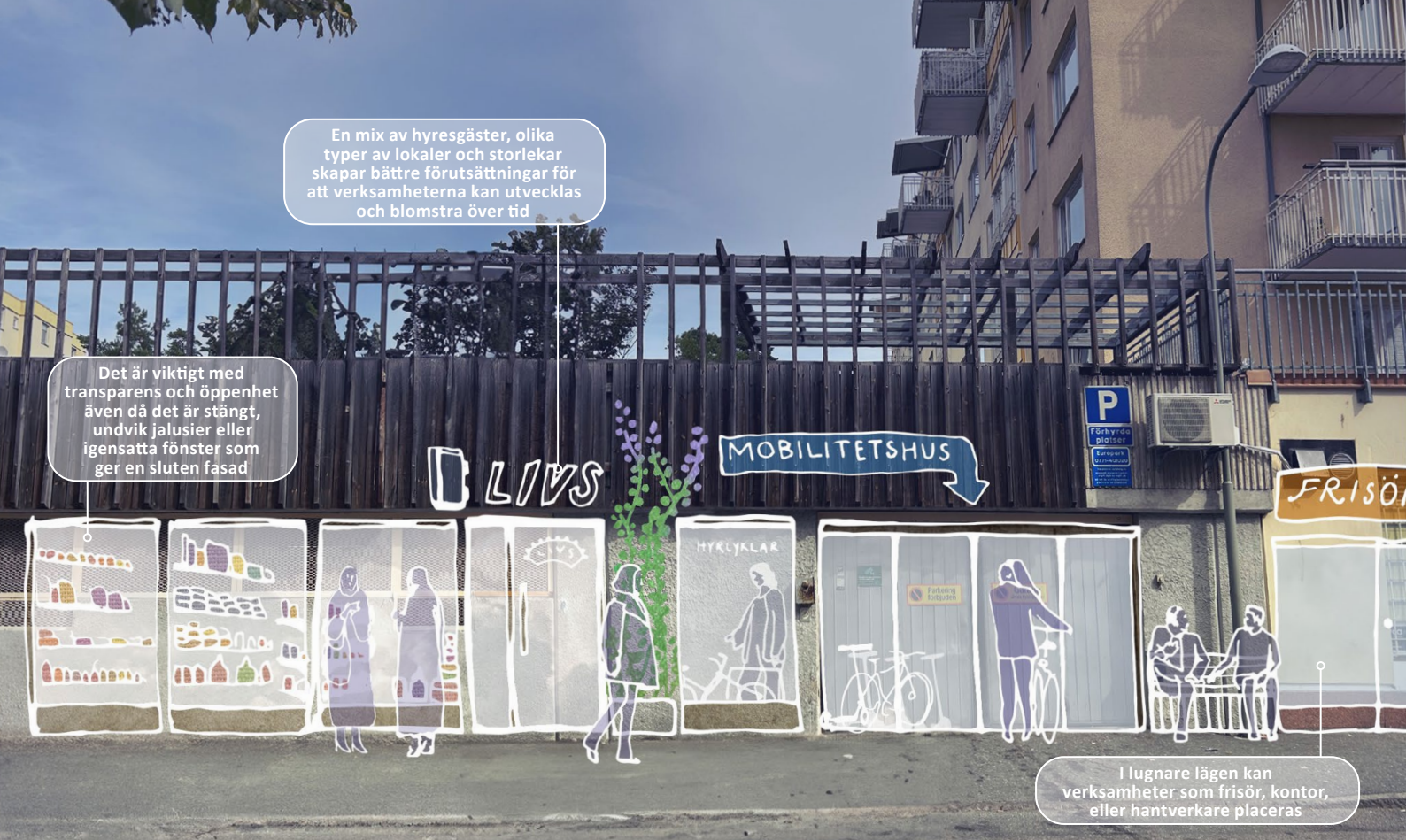
Träd och planteringsytor placeras med hänsyn till överblickbarhet och trygghet

Entré och förplats som annonserar mobilitetshuset

En förplats framför mobilitetshuset lyfter fram entrén och annonserar anläggningen utåt. Många gånger går det att omvandla en yta på gatan eller trottoaren med exempelvis ny markbeläggning, sittplatser, cykelställ, mekarytor och grönska. Förplatsen blir en inbjudande entré där grannar kan mötas kring vardagsbestyr, byta några ord eller hjälpas åt med däckbyte. Den kan också användas för cykelpool och andra mobilitetslösningar. Ta tillvara soliga och vindskyddade lägen, bredda trottoaren och ta bort parkeringsplatser för att minska risk för trängsel och skymd sikt. En bra idé kan vara att börja med enkla och kostnadseffektiva, tillfälliga lösningar för att testa vad som fungerar på platsen. Exempelvis kan man måla förplatsen eller placera ut pallkragemöbler för att snabbt skapa en trivsamt miljö och se hur det tas emot av de boende.

Skyltar och belysning som välkomnar besökare

Tydliga skyltar och inbjudande belysning leder besökarna rätt. En enkel och lättigenkännlig symbol, markör eller skylt gör det lätt att hitta till mobilitetshuset. Skyltningen kan gärna vara personlig och bidra till platsidentitet och grannskapskänsla. Fasad, fönsterpartier samt gång- och cykelvägar bör integreras i ljusplaneringen. Genom att använda flera mindre, lågt placerade ljuskällor som belyser marken och tydliggör kanter, trappor och hinder, skapas en utemiljö anpassad för olika användare. En balanserad ljusstyrka utan bländning, mörka zoner eller skarpa kontraster gör området mer tillgängligt och tryggt för både gående och cyklister



En mix av hyresgäster, olika typer av lokaler och storlekar skapar bättre förutsättningar för att verksamheterna kan utvecklas och blomstra över tid

Det är viktigt med transparens och öppenhet även då det är stängt, undvik jalousier eller igensatta fönster som ger en sluten fasad

I lugnare lägen kan verksamheter som frisör, kontor, eller hantverkare placeras

Verksamheter som aktiverar bottenvåningen

Lokaler med verksamheter som placeras i mobilitetshusets fasad mot gatan lockar besökare till området och ger folkliv och aktivitet som kan bidra till trygghet och minskad brottslighet. Butiker, restauranger, kiosker och caféer passar utmed centrala stråk där många rör sig. Dessa verksamheter får ofta en återkommande kundkrets vilket lägger grund för ett etablerande och stärkande av sociala relationer i grannskapet. Föreningslokaler, ateljéer och andra verksamheter som folk söker sig till aktivt har en fördel genom att de är inte är lika beroende av sitt läge för att attrahera besökare. Verksamheter bör balanseras mot målgrupp och utformas så att människor känner sig välkomna. Kvällsöppna verksamheter som exempelvis barer är ofta trygghetsskapande, men kan ibland ge upphov till störningar som bidrar negativt till tryggheten i området.

Fönster som möjliggör insyn och utblick

Fönster, entréer och glasade partier exponerar verksamheter och mobilitetslösningar mot gatan och kan skapa ett intresse för nya tjänster. God insyn minskar stöldrisken och gör det tryggare att gå in och ut från byggnaden. Placera möbler, väggar och buskar så att de inte skymmer insyn eller utsikt. Sträva efter ljusa lokaler med stora fönster och bra belysning där det är trevligt att uppehålla sig och enkelt att använda olika mobilitetslösningar. Undvik eller minimera utrymmen utan fönster, där det är lätt att känna sig otrygg och instängd.

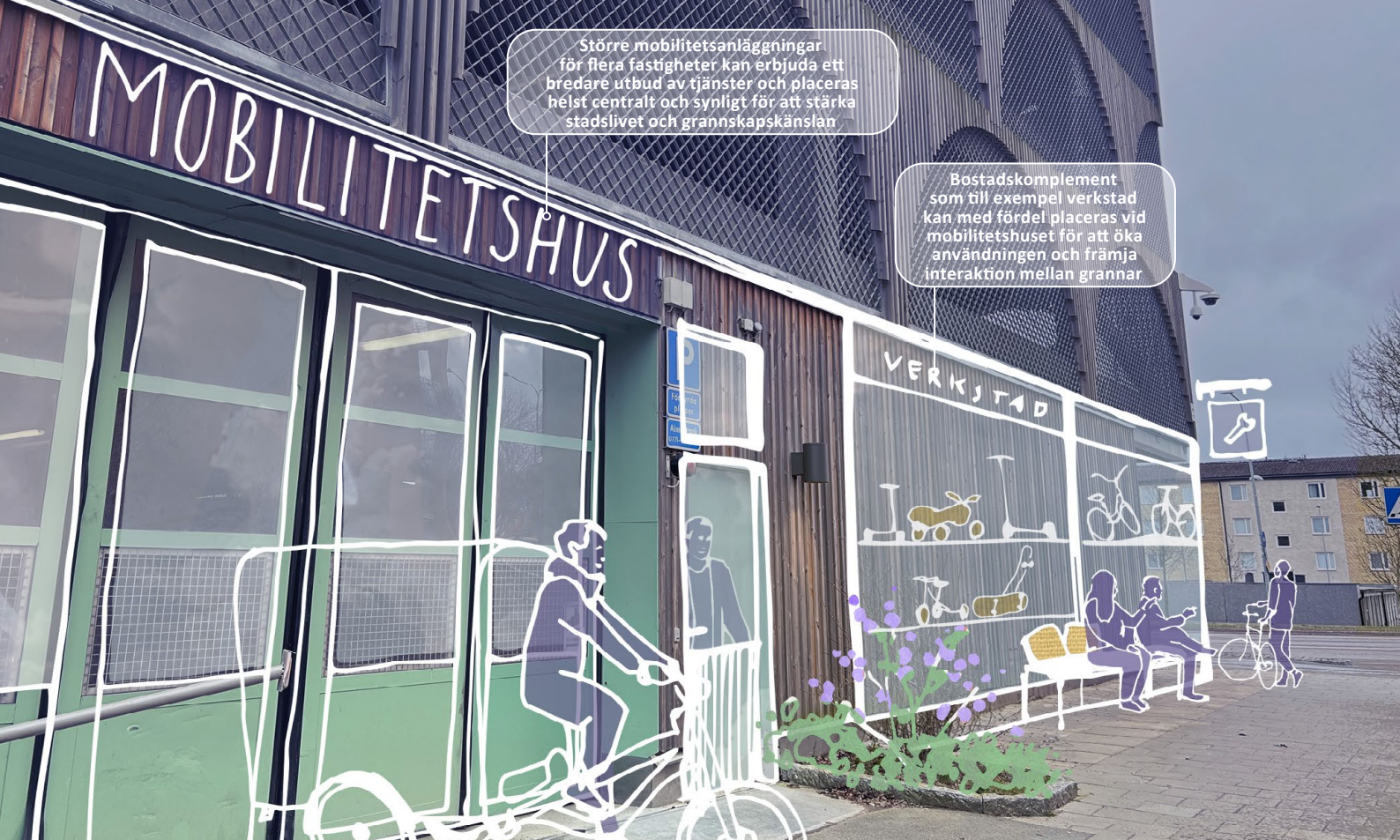
Bostäder som levandegör gatan

Bostäder som byggs ovanpå eller klär in mobilitetsanläggningen bidrar positivt med fler ögon och mer rörelse på gatan under olika tider på dygnet. Ljus från fönster och bostadsentréer ger en inbjudande och vänlig atmosfär och ökar tryggheten. En liten förträdgård eller uteplats kan förstärka känslan av mänsklig närvaro och ge en grönare gata. Tänk på att placera fönster och bostadsentréer så att de värnar integriteten, en upphöjd våning eller skir växtlighet som skapar en halvtransparent fasad gör så att boende inte behöver dra ner persienner som skydd mot insyn. Detta ger en viss inblick men bevarar samtidigt den privata sfären och skapar en känsla av överblick på gatan.

Läget styr innehåll och användning

Mobilitetshusets läge påverkar anläggningens användning och vilka mobilitetstjänster som är möjliga och lämpliga. Gångavstånd på 50 meter är attraktivt och gångavstånd upp mot 100 meter är acceptabelt för tjänster som används dagligen. För tjänster som används mer sällan, eller om en väsentligt högre standard kan erbjudas, brukar det finnas en acceptans för att gå längre. God insyn och fönsterpartier är ingen garanti för trygghet och säkerhet om ingen passerar förbi och tittar in. Genom att öppna upp anläggningen med fler accesspunkter kan flödet genom anläggningen stärkas. Likaså ifall anläggningens tjänster eller anslutande funktioner kan attrahera fler att passera eller besöka anläggningen. En offentlig cykelpump kan exempelvis vara en del i en sådan strategi.





Större mobilitetsanläggningar för flera fastigheter kan erbjuda ett bredare utbud av tjänster och placeras helst centralt och synligt för att stärka stadslivet och grannskapskänslan

Bostadskomplement som till exempel verkstad kan med fördel placeras vid mobilitetshuset för att öka användningen och främja interaktion mellan grannar

Anläggningar som bjuder in grannskapet

Större mobilitetsanläggningar som vänder sig till användare i flera fastigheter eller kvarter kan generellt erbjuda ett bredare utbud av mobilitetslösningar och tjänster med hög pålitlighet/tillgänglighet. Ett samlat mobilitetshus placeras gärna synligt i ett centralt och tillgängligt läge, där det bidrar till stadsliv och grannskapskänsla. Mindre enheter kan skapa tydligare ansvarskänsla eftersom grannar känner igen varandra och vet vem de delar utrymmen med. Detta ger en mer personlig och nära atmosfär, vilket kan vara bättre för trygghet, gemenskap och tillgänglighet. Det är viktigt att göra en avvägning mellan storskalighetens vinster och eventuella risker i form av ökad anonymitet och otrygghet, som kan höja tröskeln, särskilt för nya användare.

Gemensamma funktioner som ökar närvaron

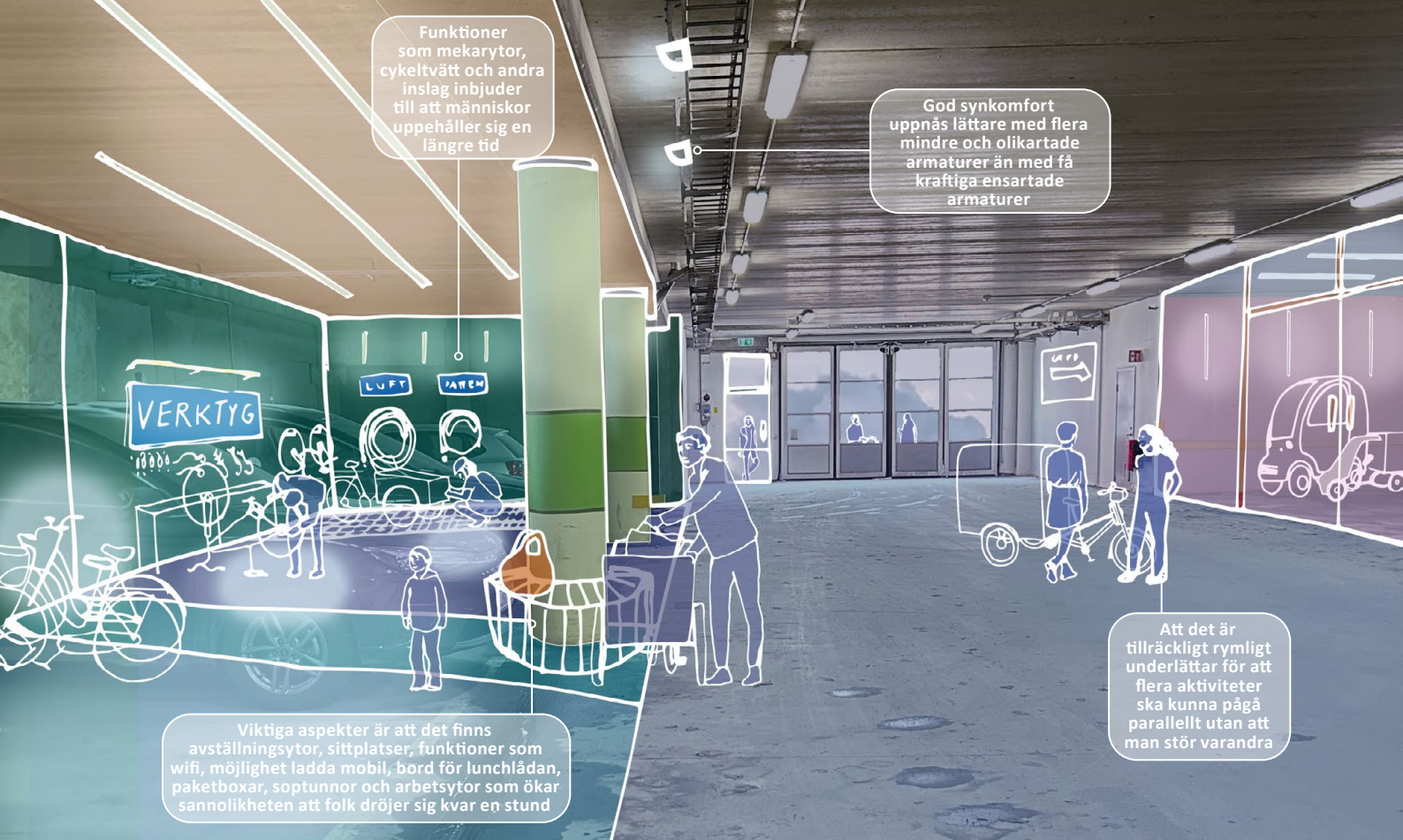
Bostadskomplement som återbruksrum, verkstad, fest- eller föreningslokaler kan med fördel i anslutning till mobilitetshuset. På så sätt ökar användningen av lokalerna, vilket skapar förutsättningar för mer interaktion mellan grannar, större känsla av samhörighet och ökad trygghet. Samtidigt får fler tillfälle att bekanta sig med nya mobilitetslösningar och kan inspireras till att själva pröva. Det är viktigt med en genomtänkt övergång mellan privata och offentliga ytor. Funktioner av mer privat karaktär, som tvättstuga, träningslokal eller bastu kan passa bättre i mindre exponerade lägen, medan verkstad och föreningslokaler gärna kan placeras mot gatan.

MOBILITETSHUSETS UTFORMNING

Gemensamt för många parkeringsanläggningar är att de har en enkel och rationell utformning. De har planerats för bilen, utan omsorg om den mänskliga upplevelsen, de är storskaliga och svåra att överblicka, med dålig belysning, grova och smutsiga ytskikt och ett rått inomhusklimat.

En ombyggnad av byggnadens inre, där aspekter som orienterbarhet, skala, ljus och material beaktas, kan göra mobilitetshuset till en trivsam vardagsplats där grannar möts och inspireras till att resa hållbart.





Funktioner som mekarytor, cykeltvätt och andra inslag inbjuder till att människor uppehåller sig en längre tid

God synkomfort uppnås lättare med flera mindre och olikartade armaturer än med få kraftiga ensartade armaturer

Viktiga aspekter är att det finns avställningsytor, sittplatser, funktioner som wifi, möjlighet ladda mobil, bord för lunchlådan, paketboxar, soptunnor och arbetsytor som ökar sannolikheten att folk dröjer sig kvar en stund

Att det är tillräckligt rymligt underlättar för att flera aktiviteter ska kunna pågå parallellt utan att man stör varandra

Platser som inbjuder till vardagskontakt

Mobilitetshusets planering och utformning påverkar hur grannar möts och kan bidra till att stödja interaktion och samspel. Kontakt mellan grannar tenderar att stärka känslan av samhörighet och trivsel i huset och kan minska tröskeln till att dela på lösningar och tjänster. En utgångspunkt kan vara att placera funktioner så det blir lätt att hälsa på varandra. Det kan handla om hur cykelställ placeras eller hur bokningssystem utformas. Ett enkelt hej bidrar i regel också till att man blir mer välvilligt inställd till en miljö. Funktioner som gör det lättare för besökare att återkomma vid samma tid och plats gör att individer börjar känna igen varandra. Det ger bättre förutsättningar för att skapa eller upprätthålla närmare kontakter, något som i sig är en viktig faktor för trivsel, trygghet och samhörighet. Samtidigt är det viktigt att individen kan välja graden av deltagande, så att kravet på att umgås inte blir ett hinder för att använda huset.

Belysning som bidrar till trygghet och platsidentitet

Belysningen i ett levande mobilitetshus har två syften: att göra det enkelt att hitta och använda huset, och att skapa en trygg och trevlig miljö, oavsett tid på dygnet. Genomtänkt belysning kan göra att de boende känner sig välkomna och tycker om att vistas i huset. För att skapa en hemtrevlig atmosfär kan man inspireras av hur vi belyser våra hem och ge användarna möjlighet att justera ljuset efter sina behov. Funktions- eller rörelsedetektorer som aktiveras vid närvaro kan komplettera en trygg grundbelysning. En bra inomhusbelysning kan bestå av mjukt, neutralt allmänljus, varmare ljus på väggar och kallare ljus som framhäver till exempel dörrar, hinder och trappor, gärna i kombination med ytor i olika färger eller material. Målet är att göra det snabbt och enkelt att avläsa ett rum och göra det lättare att orientera sig i en byggnad med olika funktioner.

Disposition som gör det lätt att hitta

God överblick och orienterbarhet är viktigt för att mobilitetshuset ska kännas tryggt och lätt att använda. Att se och bli sedd av andra ökar både trafiksäkerheten och den upplevda tryggheten. Att undvika skrymslen och dolda utrymmen där någon kan gömma sig bidrar till ökad upplevd trygghet. Med välplacerade, genomsiktliga entréer och en genomtänkt disposition av funktioner där logiska rumssamband utan trappor, hissar eller nivåskillnader skapar naturliga rörelser, blir det lätt att navigera mellan olika moment i mobilitetshuset – att öppna porten, gå in, tända belysningen, hitta lastcykeln, ställa ifrån sig väskan, låsa upp, pumpa och packa cykeln, gå mot utgången, öppna ytterdörren och lämna byggnaden. En lättnavigerad, begriplig och trygg miljö underlättar för alla, men är inte minst viktig för grupper som ofta känner sig osäkra i den här typen av miljöer, som barn, kvinnor och äldre, eller personer med kognitiva nedsättningar.

Lokaler som möjliggör flexibilitet och mångsidighet

Mobilitetslösningar och tjänster utvecklas snabbt och mobilitetshuset behöver utformas för att kunna möta skiftande behov. En robust struktur med generella rum som klarar en mångsidig och flexibel användning möjliggör att anläggningen förändras över tid. Genom att öppna tjänsterna för andra användare än boende, exempelvis besökare till idrott, service eller kultur kan mobilitetshuset få ett högre nyttjande över dygnet och året. En överdimensionerad anläggning som upplevs ödslig, kan tillfälligt upplåtas för annan användning så som föreningsverksamhet, gemensam verkstad, grannskapskontor, hobbyrum eller andra samhällsbehov. Mobilitetshuset kan sedan successivt utvidga sina lokaler när behoven i området ökar.



Symboler och färger kan användas för att tydligt markera vad olika ytor är avsedda för eller var olika mobilitetstjänster ska parkeras

Cykelställ med möjlighet till ramläsning är essentiellt. För lastcyklar rekommenderas låga bågar då det motverkar att vanliga cyklar parkeras där

Cykelpool med varierat utbud av cyklar; el-cyklar, barncyklar, laddcyklar och cykelkärror

Målade golv, gatstensbeläggning eller galler som minskar problem med grus och smuts i anläggningen ger en renare känsla än asfalt och råa betongytor

Färgval och mönster kan fungera som visuella ledtrådar; till exempel kan blå färg indikera vattenkranar och röd färg markera riskområden

Skala, material och detaljer som talar till människan

Utformning med fokus på människans upplevelser och behov bidrar till att mobilitetshuset blir mer välkomnande och behagligt att vistas i. Material och färgsättning som ger en ombonad känsla och samtidigt tål användning, slitage och är lättvättade. Storskaliga anläggningar kan med fördel brytas ned till mindre rum, som är mer överblickbara och anpassade till människans mått, dock utan att utrymmena blir för trånga. Zonering kan uppnås genom att exempelvis måla ytor i olika färger eller använda enklare avskärmning som växtväggar eller genomskiktiga skärmar. För cykelmekande och vistelse är uppvärmda och klimatskyddade rum att föredra framför kalla och öppna utrymmen. Högre takhöjd är värdefullt. Åtgärder för att minska buller och oönskade ljud och minimera mängden olika ljudtyper bidrar till att minska stress och otrygghet. Lyft fram ljud som kännetecknar olika ytor för att stödja orienterbarheten. Artificiella ljud, som fågelsång och vattenljud, kan bidra till att underlätta orienteringen, samtidigt som de har en lugnande effekt.

Detaljer som signalerar omsorg

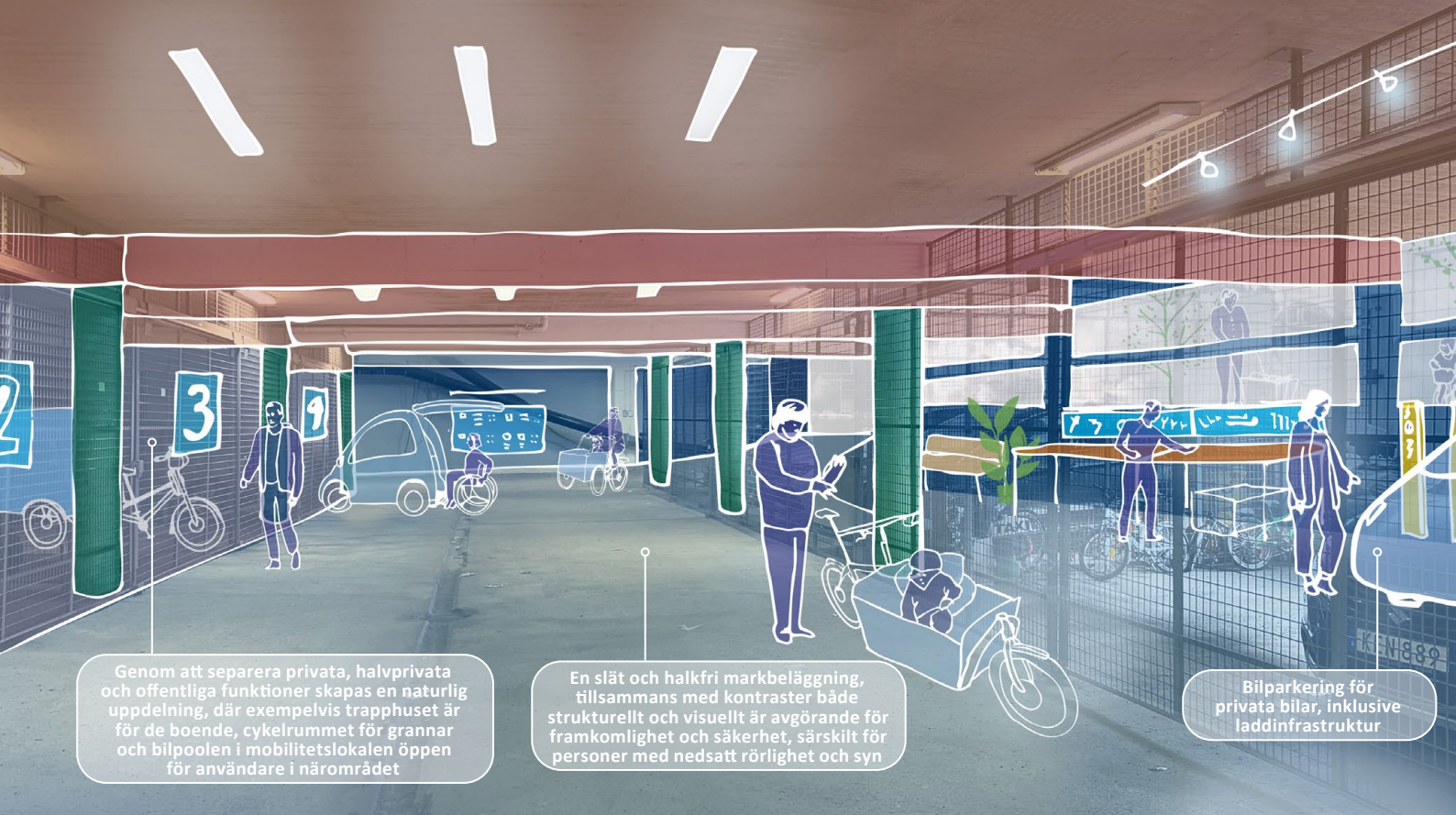
Omsorgsfulla tillägg kan lyfta den befintliga arkitekturen och signalerar att anläggningen är väl omhändertagen. En gatuplansfasad med artikulerade former, detaljer, nischer och material med olika strukturer skapar en taktill upplevelse och ett mer levande och intressant gaturum där folk rör sig långsammare till fots. Det är viktigt att överväga vilka signaler olika material och färger sänder, så att de kommunicerar rätt budskap till de aktuella målgrupperna och bidrar till att de känner igen sig samt upplever trygghet och komfort; till exempel kan metall och vissa stenar skapa en kall och rationell känsla, medan trä och tegel i ge en känsla av värme. Färgton och kulör kan skapa kontraster och skuggbildning för att förbättra orienterbarhet och trygghet, särskilt för barn och personer med nedsatt orienteringsförmåga. Lugna och enhetliga färger skapar trygghet för dem som har svårt att sortera intryck eller är överkänsliga, exempelvis vid ADHD, demens eller utmaningssyndrom.

MOBILITETSHUSETS ORGANISATION OCH FÖRVALTNING

En vanlig utmaning i parkeringsanläggningar är att obehöriga tar sig in, och att det blir problem med oönskat häng, nedskräpning och skadegörelse. Vissa anläggningar är återkommande drabbade av stölder och har blivit tillhåll för droghandel och annan kriminalitet som avskräcker boende och påverkar trivsel och trygghet i området.

Utformning som ökar synlighet och närvaro, i kombination med god tillsyn och skötsel samt tekniska system för access och säkerhet kan bidra till att förebygga problem och skapa ett tryggare och trevligare mobilitetshus.





Genom att separera privata, halvprivata och offentliga funktioner skapas en naturlig uppdelning, där exempelvis trapphuset är för de boende, cykelrummet för grannar och bilpoolen i mobilitetslokalen öppen för användare i närområdet

En slät och halkfri markbeläggning, tillsammans med kontraster både strukturellt och visuellt är avgörande för framkomlighet och säkerhet, särskilt för personer med nedsatt rörlighet och syn

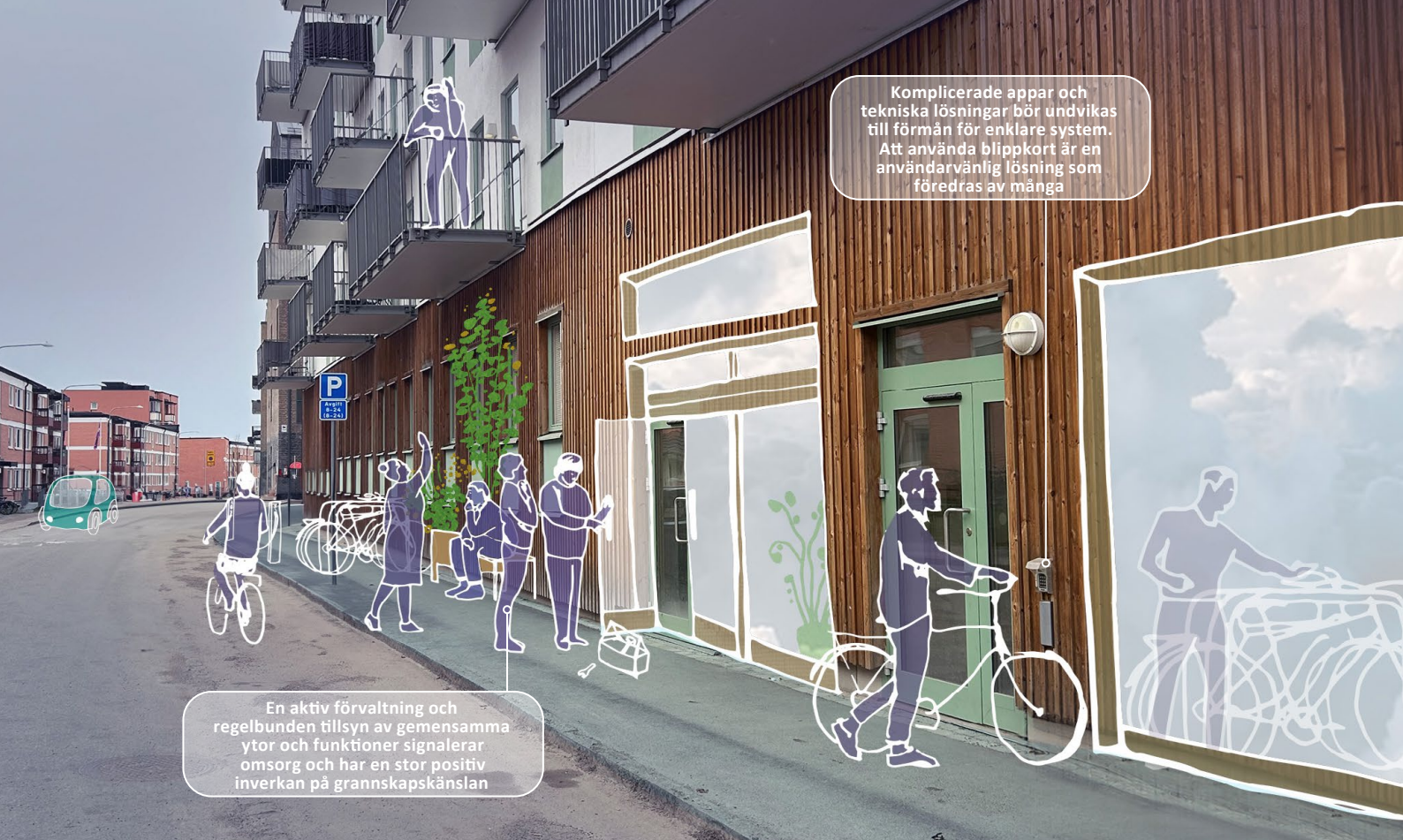
Bilparkering för privata bilar, inklusive laddinfrastruktur

Tillträde och tillhörighet som stödjer användning

Mobilitetshusets disposition och utformning påverkar hur människor rör sig och vilka som har tillträde till olika utrymmen och mobilitetslösningar. Tydlighet skapar trygghet i vem man kan förvänta sig att möta var. Genom att skilja på privata, halvprivata och offentliga funktioner blir det lättare att skapa en naturlig uppdelning, där exempelvis trapphuset är tillgängligt för boende i huset, cykelrummet nås av grannar i fastigheten och mobilitetslokal med bilpool är öppen för användare i närområdet. Access och tillgång kan medborgarstyras med låssystem med brickor. En möjlighet är även att med digitala lösningar applicera olika nivåer av tillträde under olika tider på dygnet.

Utrustning som möjliggör säker förvaring

Möjligheten till säker förvaring av privata och delade mobilitetslösningar har stor påverkan på människors benägenhet att använda mobilitetshuset. Stöld och risk för stöld bidrar till otrygghet och minskar tilliten till grannar och till mobilitetstjänsterna. Lämpliga skalskydd kan utgöras av inbrottskyddade dörrar och fönster samt lås och anordningar för att låsa fast cyklar och utrustning. Cykelställ med möjlighet till ramlåsning är essentiellt. För lastcyklar rekommenderas låga bågar då det motverkar att vanliga cyklar parkeras där. Cykelboxar kan vara en lösning för att öka stödsäkerheten. De är mer utrymmeskrävande än vanliga cykelställ, men ger en högre säkerhet för dyrare cyklar och för dem som vill parkera med högre säkerhet.



Komplicerade appar och tekniska lösningar bör undvikas till förmån för enklare system. Att använda blippkort är en användarvänlig lösning som föredras av många

En aktiv förvaltning och regelbunden tillsyn av gemensamma ytor och funktioner signalerar omsorg och har en stor positiv inverkan på grannskapskänslan

Förvaltning som markerar platsens värde

Närvarande förvaltning och regelbunden tillsyn med underhåll av gemensamma ytor och funktioner signalerar omsorg och har stor effekt på grannskapskänslan. Ett enkelt system för felanmälan underlättar för både boende och fastighetsskötare. Att bygga in förutsättningar för underhåll och städning är också centralt, så som att städpersonal och städmaskiner kan komma fram överallt och att det finns gott om soptunnor. Grovsoprum och återbruksrum kan också lägga en grund för renlighet kombinerat med plats för sociala kontakter. Att anläggningen hålls efter och att fel upptäcks och åtgärdas snabbt minskar risk för stöld och skadegörelse. En lokal fastighetsförvaltning, med personlig kontakt mellan användare och förvaltare har svårslagen påverkan på social på trivsel, trygghet, samhällstillit och social sammanhållning.

Teknik som ökar säkerheten

Det är viktigt att skalskyddet är diskret och väl integrerat i byggnaden. Ett överdimensionerat eller dåligt anpassat skydd signalerar att området är osäkert eller brottsutsatt. Vid val av inpasseringssystem bör enkelhet och användarvänlighet prioriteras. Komplicerade appar och tekniska lösningar bör undvikas till förmån för enklare system. Att använda blippkort är en användarvänlig lösning som föredras av många. Det finns inpasseringssystem med dörrar som försvårar för obehöriga att komma in samtidigt. Dessa kan övervägas för låsta delar/sektioner av anläggningen med högre säkerhet. Kameraövervakning är en passiv åtgärd med både- för och nackdelar. Ofta är åtgärden inte tillräcklig för att stävja stölder eller sabotage. För att få en reell effekt är det av vikt att kameraövervakningen leder till att tjuvar beivras, genom att övervakningen är kopplad till en aktiv larmcentral med personal som reagerar på vad som händer i garaget och att videomaterialet kommer till användning i rättsliga sammanhang.



Cykelpool med ett varierat utbud av cyklar, el-cyklar, barncyklar, laddcyklar och cykelkärror

Bemannade verksamheter i eller nära mobilitetshuset ökar tryggheten och stöldsäkerheten. Exempelvis fastighetsförvaltning som kan samutnyttja entrén och lokalerna i mobilitetshuset

Att ha personer som kan hjälpa till med att introducera nya lösningar eller lösa problem minskar tröskeln för nya användare och ökar tjänsternas attraktivitet

Bemanning som ökar trygghet och tillgänglighet

Bemannade verksamheter i, eller i anslutning till mobilitetshuset har stor effekt på trygghet och stöldsäkerhet. Fastighetsförvaltning, cykelverkstad, ateljéer, hantverkslokaler, återbruk och däckverkstad och är exempel på verksamheter som med fördel kan samutnyttja mobilitetshusets entré och lokaler. Likaså fikarum- eller omklädningsrum för exempelvis områdets lokalvårdare. Genom sin närvaro kan de bidra till att mobilitetslokalerna används för sitt syfte, och att det finns någon att fråga. Att det finns personer som kan hjälpa till att introducera nya lösningar eller avhjälpa fel, kan minska tröskeln för nya användare och ökar attraktiviteten för tjänsterna.

BILAGA

INVENTERINGSGUIDE

Teknisk information om anläggningen

Insamling av fakta om anläggningen:

- Parkeringsanläggningens funktion
- Anläggningstyp (parkeringshus, parkeringsdäck, överbyggt garage, singelgarage)
- Funktioner (bilparkering, cykelparkering, återvinning, förråd etc)?
- Anläggningens storlek/antal platser
- Disposition av utrymmen
- Avgifter och reglering
- Efterfrågan och belägningsgrad
- Teknik och trygghetfunktioner (larm, övervakningskamera, väktare, rörelsedetektor etc)
- Förvaltning (städ- och tillsyn, närvaro av personal)
- System för felanmälan
- Tekniskt skick och ombyggnadsmöjligheter

Information om platsen

Insamling av fakta om platsen:

- Dagens parkeringsutbud och parkeringssituation i området (parkeringsinventering)
- Förutsättningar i närområdet. Närhet till kollektivtrafik, förutsättningar för gång och cykel, närhet till målpunkter som service, skola, fritidsaktiviteter, arbetsplatser (förutsättningar för alternativa och delade mobilitetslösningar)
- Anläggningens läge i området – centralt eller perifert, rörelser och flöden, vilka rör sig förbi anläggningen
- Aktuella planer för området – planerad utveckling på kort och lång sikt, planerade bostäder etc (klargöra möjligheter/potential)
- Markvärdesinventering och markens ekonomiska förutsättningar

Öppen tematisk intervju med förvaltare

Temat som berör anläggningen och området, kompletterar den tekniska informationen:

Hur används anläggningen?

- Hur rör man sig i anläggningen (entréer, passager, in och ut)?
- Vilka tider används anläggningen?
- Vad fungerar bra och dåligt?

Vilka använder anläggningen?

- Vilka använder anläggningen och dess olika platser (de som hyr, andra boende, män/kvinnor/barn/unga)?
- Vilka har tillgång till anläggningen - finns det andra än de boende som rör sig i anläggningen?
- Är det några grupper av boende som inte använder anläggningen? (som inte har anledning, eller som inte känner sig bekväma/trygga)

Finns det problem kopplade till anläggningen idag?

- Otrygghet, kriminalitet, skadegörelse, droger, ungdomshäng, nedskräpning?
- Övriga trivselsfrågor
- Har klagomål/synpunkter och önskemål kommit från de boende?
- Har det gjorts tidigare försök att förbättra anläggningen? Hur? Har det fungerat/blivit bättre?

Frågor som rör området

- Hur rör sig människor runt/förbi anläggningen? (många/få passerar, vilka)
- Finns det problem med otrygghet/otrygga platser utanför anläggningen?
- Finns det problem med kriminalitet, skadegörelse, droger, ungdomshäng utanför anläggningen?

Frågor som rör förvaltning och drift

- Hur fungerar systemet för drift och förvaltning? Städ och tillsyn.
- Hur ofta är det personal i garaget?
- Hur fungerar felanmälan?
- Finns det teknik i form av kameraövervakning, larm, rörelsedetektorer etc

Platsanalys: inuti parkeringsanläggningen

Underlag för observation och reflektion i grupp

TEMAN	OBSERVATION	REFLEKTION
	Observation/beskrivning av fysisk miljö + händelser	Personlig upplevelse, reflektioner och känslor
Anläggningens användning	Hur används anläggningen- flöden (hur rör man sig) och funktioner? Verksamheter som är öppna kvällstid- naturlig övervakning och social kontroll i gatuplan? Fysiska spår av beteenden- parkerade fordon, skräp och fimpar, klotter, övergivna objekt, slitage i mark och på kanter, tomma ytor (icke-användning) Närvaro av andra människor som man litar på (ex grannar, verksamheter, välvilliga främlingar)	Orienterbarhet? Tillgänglighet? Omsorg? Identitet? Trivsel? Trygghet/otrygghet?
Anläggningens utformning	Arkitektur Färgsättning, material och kontraster Rumslighet Skala och rymd Skyltar Lutningar Räcken och ramper Överblick och insyn	Orienterbarhet, igenkänning? Tillgänglighet? Omsorg? Identitet? Trivsel? Trygghet/otrygghet?
Skötsel och underhåll	Väl omhändertagen/underhållen, slitet, trasigt, förstörelse? Städat, skräpig? 	Känsla av omsorg och betydelse?
Ljusmiljö och belysning	Var sitter fönster och ljusinsläpp? Var är belysningen placerad? Rum, stråk, entréer? Högt/lågt, i tak, på väggar? Typ av armatur? När är det tänt och släckt?	Upplyst/mörkt i olika delar? Skuggor? Bländningseffekter? Kan se mötandes ansikten? Rumsskapande? Orienterande? Kallt/varmt/ljustemperatur? Trivsamt, otrivsamt? Tryggt/otryggt?
Lukt	Någon speciell lukt i anläggningen- bensin, avgaser, kemikalier, hasch?	Påverkan på trivsel för olika grupper – barn, högkänsliga, migrän? Associeras till brottslighet eller annat?
Ljudmiljö	Buller och oljud (ex höga, intensiva ljud, eko) Lättidentifierbara ljud	Påverkan på trivsel, trygghet och orienterbarhet för olika grupper – boende, besökare, små barn, högkänsliga, nedsatt syn? Associeras till lek, häng, brottslighet eller annat?

Platsanalys: utanför parkeringsanläggningen

Underlag för observation och reflektion i grupp

TEMAN	OBSERVATION	REFLEKTION
Anläggningens placering/läge	<p>Observation/beskrivning av fysisk miljö + händelser</p> <p>Var ligger anläggningen – i utkanten av stadsdelen eller centralt?</p> <p>I anslutning till stora gångflöden/välbefolkat eller ensligt?</p> <p>Vilka passerar anläggningen? (boende, förbipasserande, endast användare av anläggningen?)</p> <p>Vistas någon utanför anläggningen? Aktiviteter?</p>	<p>Personlig upplevelse, reflektioner och känslor</p> <p>Tryggt/ otryggt?</p> <p>Lättillgängligt/lätthittat – svårtillgängligt/svårhittat</p>
Anläggningens utformning	<p>Hur annonserar sig anläggningen utåt – synligt/ osynligt?</p> <p>Var ligger entréer och utgångar – mot gata, mot gård?</p> <p>Hur är fasaden och entrén utformad- fönster, vindskydd, sittplatser, vegetation, storskalig, småskalig?</p> <p>Hur är fönster placerade – transparens och synlighet inifrån och utifrån (ögon på/från gatan)?</p> <p>Arkitektur med omsorg?</p>	<p>Hur upplevs anläggningen utifrån?</p> <p>Öppen eller sluten, framsida/baksida, överblickbart/dolt?</p> <p>Inbjudande, välkomnande, tydlig? Anonym, otydlig?</p> <p>Identitet och igenkänning?</p> <p>Trygg/otrygg?</p>
Skötsel och underhåll	<p>Väl omhändertagen/underhållen, slitet, trasigt, förstörelse?</p> <p>Städat, skräpigt?</p>	<p>Känsla av omsorg och betydelse?</p>
Ljusmiljö och belysning	<p>Var sitter fönster och "ljusutsläpp"?</p> <p>Var är belysningen placerad?</p> <p>Typ av armatur?</p> <p>När är det tänt och släckt?</p>	<p>Upplyst/mörkt?</p> <p>Skuggor/bländningseffekter?</p> <p>Kan se mötandes ansikten</p> <p>Kallt/varmt/ljustemperatur?</p> <p>Inbjudande/trivsamt, otrivsamt?</p> <p>Tryggt/otryggt?</p>

